

# TROPAEUM TRAIANI 1978

## SECTORUL „POARTA DE VEST”

În campania arheologică din vara anului 1978, s-au executat săpături arheologice pe cortina dintre turnurile nr. 13 și 14, din imediata vecinătate a porții de vest, urmărind două obiective: dezvelirea cortinei și cercetarea locuinței extramuros, din apropiere. Menționăm de la bun început, că nu s-a terminat cercetarea în teren, fapt ce determină prezentarea unui raport preliminar urmînd ca un studiu detaliat să-l realizăm după epuizarea cercetării arheologice.

Începem prezentarea cu *locuința extramuros*. Pe latura sud-vestică a incintei, au apărut mai multe locuințe în imediata vecinătate a zidului de apărare<sup>1</sup>. Așa stau lucrurile pe latura sudică a turnului nr. 15, la turnul nr. 19 sau la poarta de sud și de vest a cetății<sup>2</sup>, locuințe care aveau o formă rectangulară, o parte a pereților fiind constituită de zidul incintei sau ale turnurilor amintite. De o formă cu totul deosebită este locuința de care ne ocupăm în materialul de față și care este orientată nord-sud, paralelă cu incinta, dar la o distanță de 14,60 m de aceasta. Clădirea are zidurile din

piatră legată cu pămînt, lățimea lor fiind de 65—70 cm.

Zidul de est, are o lungime de cca. 21 m, iar cel de vest, cu 1,5 mai puțin, distanța între ele fiind de 5 m. Zidul sudic pornește pe latura frontală a turnului nr. 14, merge perpendicular 3 m, ca apoi să facă un unghi spre nord, unghi marcat de un contrafort de 50/60 cm; continuînd încă 7 m din punctul amintit. La trei metri de la contrafort, această latură se închide în zidul de vest al încăperii, zid paralel cu incinta, care pe lungimea sa de cca 20 m, este prevăzut cu nu mai puțin de șapte contraforți dispuși neregulat. Pe latura nordică locuința este delimitată de un alt zid care se sprijină cu capătul estic pe turnul nr. 13. Pînă acum considerăm că mai există încă un zid paralel cu laturile lungi ale incintei, deoarece zidul sudic continuă, iar în fața zidului cu contraforți au apărut la 2 m vest, trei socluri rectangulare (40/40 cm) păstrate pe o înălțime de 15 pînă la 60 cm. Pe baza observațiilor din teren, locuința extramuros în discuție, avea următoarea alcătuire: o încăpere centrală (care probabil era fragmentată) lungă de peste 20 m și lată de 5 m. Spre est se afla o curte mărginită de cortină și turnuri, avînd o suprafață de 306 m p. La vest de încăperea centrală, pe suprafața unde au apărut cele trei socluri, bănuim o altă curte, dar a cărei formă și funcționali-

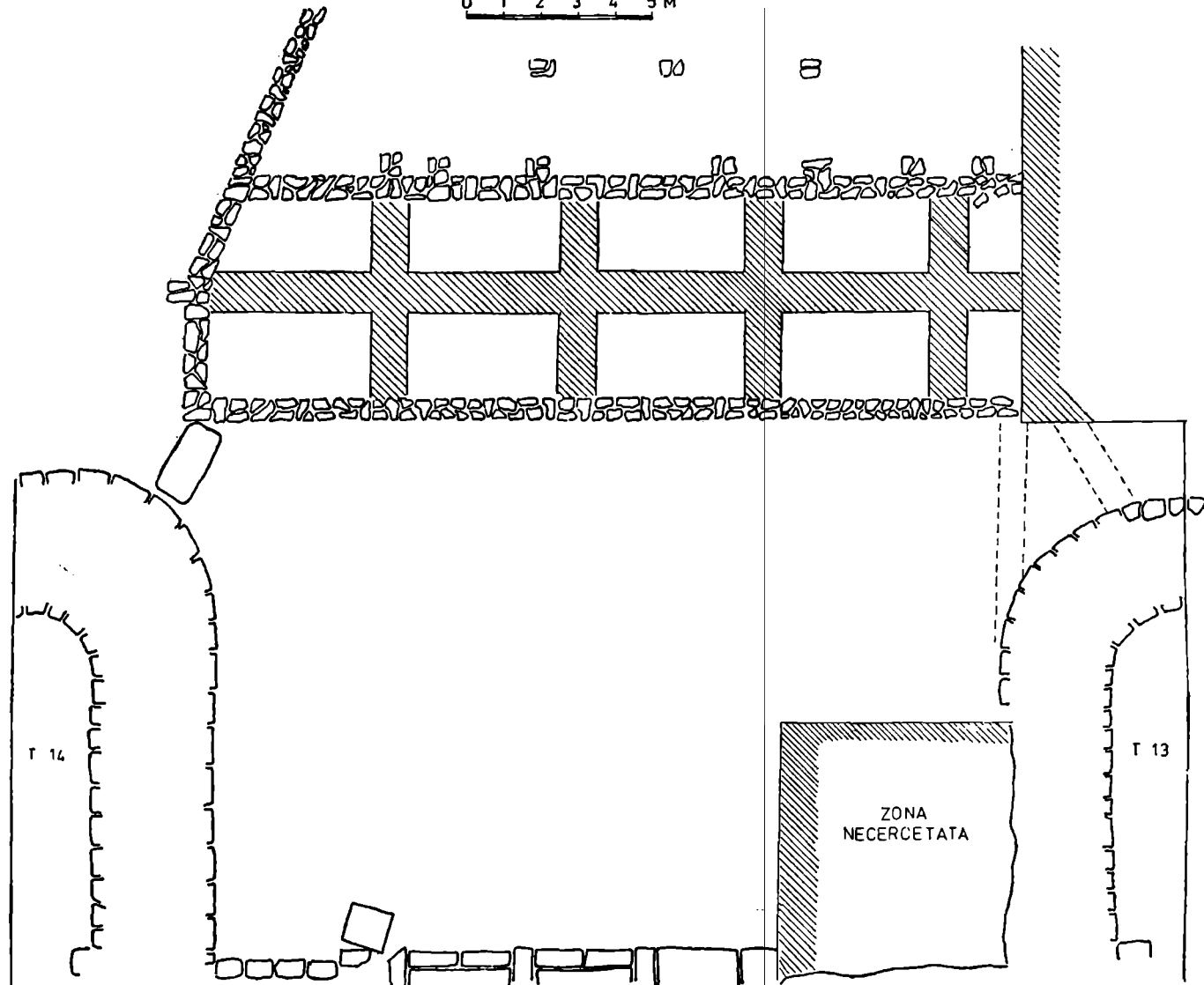
<sup>1</sup> *Tropaeum Traiani*, vol. I, sub tipar; sînt prezentate aceste locuințe în capitolul realizat de subsemnatul.

<sup>2</sup> Această locuință a constituit obiectul comunicării noastre la Sesiunea anuală de rapoarte, București 1978: vezi *Pontica X*, pp. 357—360.

# TROPAEUM TRAIANI

SECTOR POARTA DE VEST

SCARA  
0 1 2 3 4 5 M



Tropaeum Traiani 1978.

tate va putea fi stabilită de cercetările viitoare. Că avem de a face cu o locuință din ultima perioadă (sec. VI) a cetății Tropaeum Traiani, ne-o demonstrează ceramica descoperită pînă acum (fragmente de amfore cu striuri și coaste, ceramică cenușie cu „umbo” etc.), specifică sec. VI e.n.

Mai departe, vom prezenta cel de-al II-lea obiectiv din campania 1978 și anume curțina dintre turnurile 13 și 14.

Lungimea sa este de 21 m. Nivelul fundației sale este cu 2,14 m mai înalt decît fundația porții de vest, cu care se învecinează, fapt datorat pantei care urcă de la sud spre nord. În capătul din imediata vecinătate a turnului 14 se văd 4 blocuri de parament cu bosaj, înalte de 50 m. Capătul de nord al curținei, nu a fost încă descoperit, rămînînd un martor masiv de 6/6 m. În zona centrală curțina a fost construită din blocuri refolosite, provenite de la edificiile din cetate, așezate direct pe patul de mortar al fundației, alcătuiind o primă asiză de 20—40 cm. Dar ce reține în mod deosebit atenția sînt cele șapte blocuri care alcătuiesc asiza a doua la care se mai adaugă unul prăbușit în imediata apropiere a zidului și altul găsit ceva mai departe (într-un șanț făcut de Gr. Tocilescu la sfîrșitul sec. XIX). Dimensiunile acestor blocuri sînt deosebite de cele întîlnite la restul blocurilor, înălțimea lor fiind de 107 cm, grosimea de 45—47 cm, iar lungimea variază între 126 cm, și 134 cm. Blocurile au toate fețele lise și au fost dispuse în zid cîte două pe lungime și unul pe grosime fapt care se repetă de două ori. Blocurile așezate cu latura mică (grosime) spre exterior intră mult în embletonul zidului, suplinind traversele de consolidare a zidului. Pe fața superioară se văd găurile de prindere a unuia de celălalt, lucru necesar deoarece fața dinspre interior fiind dreaptă se realizează o priză anevoioasă cu embletonul.

Pe o lungime de 9,5 m asiza are în zona centrală a curținei înălțimea de 1,07 m. Nu

avem încă toate datele stratigrafice care să ateste o restaurare a acestei curține, dar sînt suficiente argumentele de cu totul altă natură care după părerea noastră sînt indubitabile în probarea refacerii curținei. Este vorba de crucile pe care le au pe fața superioară cinci dintre blocurile de talie amintite mai sus. Crucile au capetele lătite (bifurcate), fiind șențuite în mijlocul părții vizibile a suprafeței superioare, suprafață peste care urma rîndul următor de paramenți. Tipul de cruce de pe blocurile noastre este întîlnit pe diverse monumente creștine<sup>3</sup> și pe ceramica romană tîrzie cu decor ștampilat<sup>4</sup>, fiind datat acest tip de cruce către sfîrșitul sec. V și în tot sec. al VI-lea. Momentul cînd au fost executate aceste cruci pe blocurile de parament, putea fi înainte de montarea zidului, dar cel mai precis în momentul montării lor în incintă. Acest lucru ne obligă la datarea refacerii în perioada amintită, fapt care este confirmat de săpăturile de la poarta de sud a cetății unde s-a surprins o refacere din vremea lui Iustinian<sup>5</sup>.

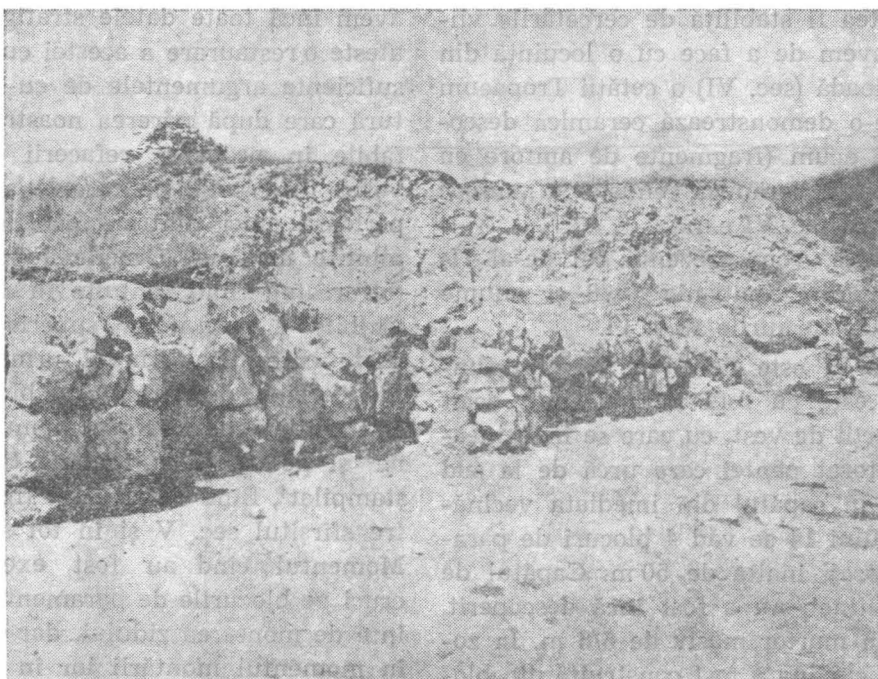
Nu legăm în mod peremptoriu refacerea de un anumit atac din perioada amintită ci mai repede, de o epocă de reconstrucție pe care au cunoscut-o cetățile romano-bizantine din Dobrogea. Avem de-a face nu cu o cîrpire a zidului ci cu o refacere de la baza zidului în sus pe toată grosimea sa. N-ar fi exclus ca acum să se fi făcut și modificarea vizibilă la poarta de vest în sensul unei ușoare strîmțări a acesteia.

În privința raportului dintre casa cu contraforți și repararea incintei, datele de pînă acum nu sînt suficiente așa că așteptăm rezultatele cercetărilor viitoare.

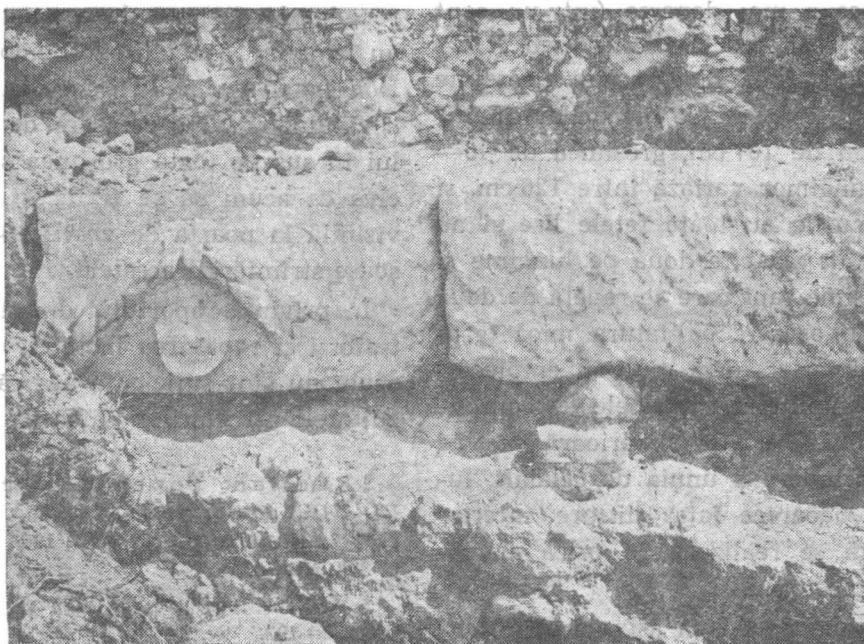
<sup>3</sup> Emilian Popescu, *Inscripții din sec. IV—XIV, descoperite în România*. București, 1977 p. 177, Nr. 166, p. 208, Nr. 196, p. 222, Nr. 210, p. 387, Nr. 433 A.

<sup>4</sup> SCIV, 4 1964 pp. 695—725 și Pontica VI 1973, pp. 153—192.

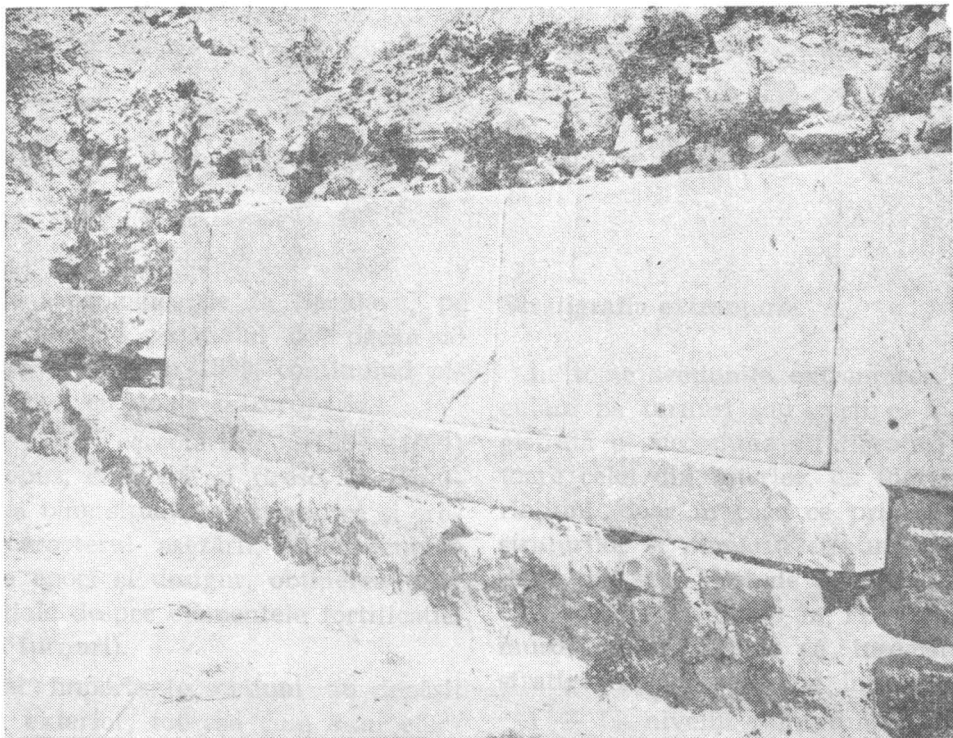
<sup>5</sup> Supra, nota 1.



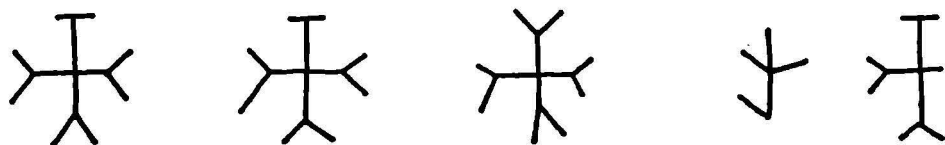
**Zidul cu contraforți.**



**Blocuri refolosite.**



Zona refăcută a curții.



Crucile de pe paramenți.